

ホームページアドレス

<http://www.shakyo-chigasaki.or.jp/>

- 茅ヶ崎市社会福祉協議会(以下:市社協)は、「すべての人が住みなれた地域で安心して暮らすことのできるまちづくり」を進めている民間の福祉団体です。皆さまからの寄附金、賛助会費、共同募金に支えられています。
- 「社協ちがさき」は、点字版、録音版も発行しています。ご希望の方は、市社協までお問合せください。

地区社会福祉協議会を中心とした身近な地域での取り組み

こんな時だからこそ! つながりをたやさない ～身近な地域のつながりづくり～

初めての「緊急事態宣言」から早くも1年が過ぎ、マスクとともに2度目の夏を迎えますね。ソーシャルディスタンス(距離)に気をつけながら、「身近な」地域の「つながり」づくりって、何だかややこしい?! いやいや、茅ヶ崎は大丈夫! 会えなくても近くでちょっと気にかけて、そんな活動に取り組んでくださる方がたくさんいます。

明るい空、風を感じて、気持ちもリフレッシュ!
「元気だった?」「会えてうれしいわ〜」

鶴嶺西地区社協
青空サロン



ご近所さんの助け合い。自分じゃなく、
人のためだからやれることって、あるよね(笑)

浜須賀地区社協
サポートはますか



会えなくたって、
気にかけているよ

湘北地区社協
地区懇談会(オンライン)

ZOOMなら、離れてたって
顔見てお話しできちゃいます。
新しいことやものも、
楽しいかも★



サロンのあの人、
元気してるかな?
お便りと共に「気にかけてるよ」
の気持ちを届けます♥

小和田地区社協
みんなのこわだVC
メダカの学校(歌体操)



これまでのつながりの大切さをわかっているからこそ、視点を変えたり工夫をしたり…。

こんな時だからこそ、つながりを感じられることで、つながれることが一人ひとりに響くものです。皆さんのアイデア、熱意、優しい気持ちに感謝です。

市社協では引き続き、皆さんの活動を応援し、紹介していきたいと思っています。

「変化した暮らしの中で閉塞感を感じるな…」、「リモートワークになって、ちょっと時間に余裕ができたかも…」そんな時には、少し気持ちを外に向けて、空いた時間に地域に出てみませんか?

ご紹介した活動は、地区社会福祉協議会を中心とした身近な地域での取り組みです。どの地区も、一緒に活動して下さる方を募集しています!

地区ボランティアセンターの活動などは、市社協ホームページもぜひご覧ください。

<http://www.shakyo-chigasaki.or.jp/>

お問合せは、市社協(☎85-9650)まで。

茅ヶ崎市シルバー人材センター

家庭のお仕事

お仕事承ります

企業のお仕事

草むしり、植木の剪定、部屋の掃除、
網戸や襖、障子の張り替え など

オフィスの清掃、構内美化、スタッフ
補助、業務サポート、企業の補完的
な仕事 など

会員募集

市内在住の健康で働く意欲のある60歳以上の方

詳しくは、お問合せいただくか当センターホームページをご覧ください。

TEL 0467(85)7425 茅ヶ崎市シルバー人材センター 検索

地域密着型の事業者様へ

会員割引制度を導入しています!

♥広告掲載企業を募集中です!♥

広報紙「社協ちがさき」に広告を掲載していただける事業者様を募集しています。
広告掲載をしていただくことが、地域福祉活動へのご協力・応援となります。料金等の
詳細につきましては、事務局までお問合せください。
発行部数: 約110,000部(自治会を通じて市内全世帯、また関係機関等へ配布しています)
規格: 5.2cm×12cm枠(フルカラー)
発行: 年3回(7/1・11/1・3/1号)

令和2年度 事業報告・決算

市社協は、「私たちは、一人ひとりを尊重し、いきいきと心豊かに暮らせるまちをつくります」を基本理念に地区社会福祉協議会、民生委員児童委員、ボランティア団体、社会福祉関係機関・団体、市等との協働により地域福祉の推進に努めています。

令和2年度は、昨年度に引き続き「みんながつながる ちがさきの地域福祉プラン」に基づき事業推進を図ってまいりましたが、元年度終盤からの新型コロナウイルスの感染症拡大以降、さまざまな活動に影響を受けました。

対面での相談業務や地区へ出向いての支援活動、また、市社協主催の各種イベント、研修、福祉教育(出前講座)や共同募金における街頭募金活動までもが大きな影響を受け、その多くが中止、延期又は縮小を余儀なくされました。

そして、感染症拡大による経済の著しい停滞から、茅ヶ崎市内においても経済的に困窮された方々が多くおられ、そうした方々への緊急小口資金・総合支援資金貸付の特例制度にかかる受付・相談により生活の一助として対応しました。翌年度も続いておりますが、例年の数百倍の申請件数となり多忙を極めた一年となりました。

これまで当たり前だった交流や集まる活動が難しい年ではありましたが、市社協としても、感染予防

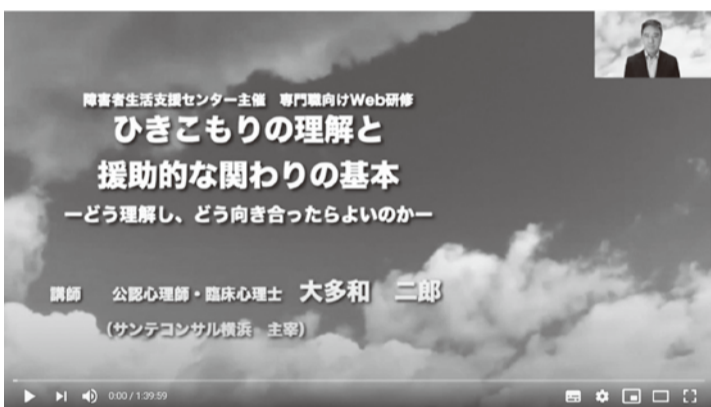
対策を講じながらの生活支援や相談のほか、試行錯誤しながら地域支援に取り組みました。

地域の声を受け、今後の活動を考えるヒントとして「感染予防を意識した 地域福祉活動のガイドライン」を作成・配布したほか、情報発信の充実を図るためLINEの活用やホームページのリニューアルを行いました。

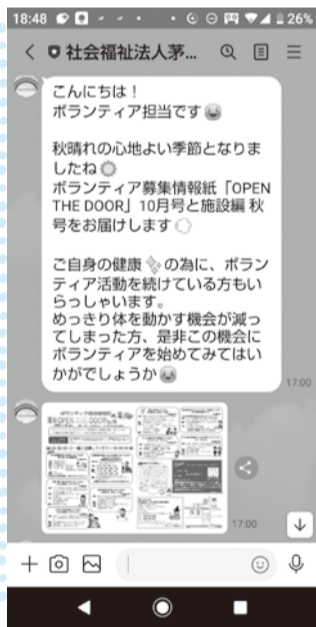
また、契約締結審査会等の会議、福祉教育研修会や専門職向け研修については、ZOOMやYouTube等を活用したオンライン開催にも初めて取り組み、コロナ禍でも可能な形で活動を進めました。

市内各地区でも、サロン活動等の実施が難しい中、これまでと違う方法で工夫をしながら、つながりを絶やさないための取り組みが展開されました。

今後は令和3年度から新たにスタートする「みんながつながるちがさきの地域福祉プラン2」に基づき、計画に掲げる3つの基本目標「つながる・活動する・支えあう」を柱として、事業を推進していくこととなります。引き続き、感染の終息後や「新しい生活様式」なども踏まえた支援方法を模索しながら、地域福祉の推進を図ってまいります。



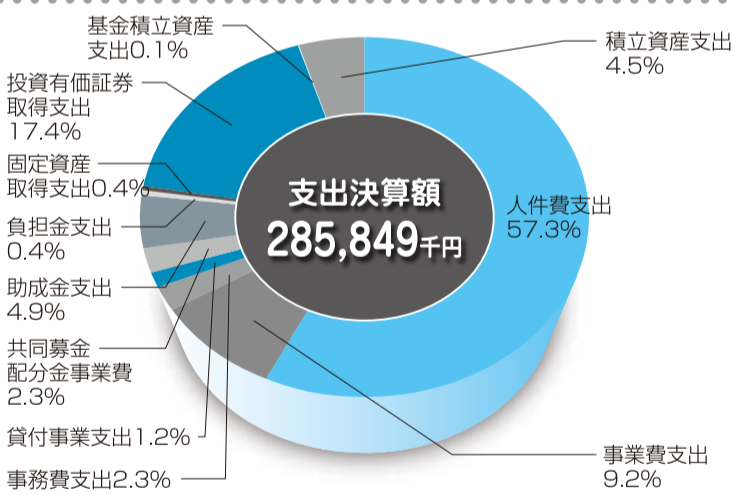
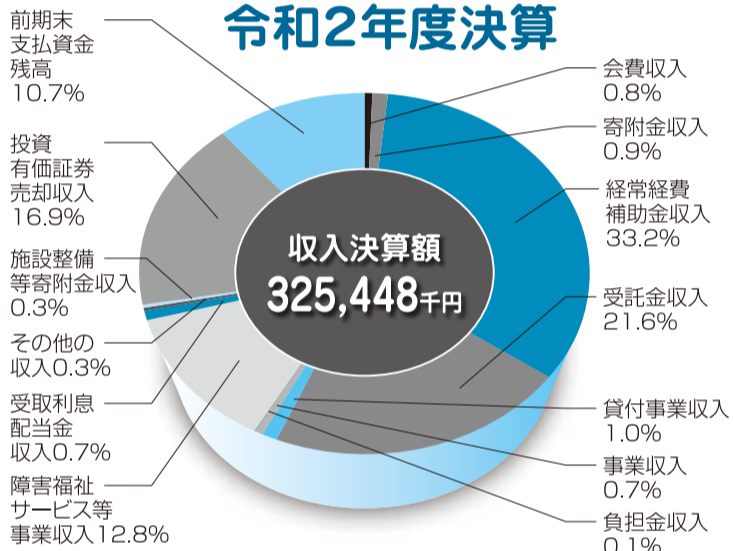
専門職向けweb研修



LINEを活用した情報提供

事業報告・決算については、市社協事務所に据え置きしている他、ホームページにも公開しております。

令和2年度決算



あたたかいご寄附をありがとうございました

いただいたご寄附は、ボランティアグループ・当事者団体の活動支援等、本会の行う社会福祉事業の充実に活用させていただきました。どうもありがとうございました。

寄附者ご芳名(敬称略)

- 受領期間：令和3年2月1日～令和3年5月18日
- イトーヨーカドー労働組合茅ヶ崎支部
- 瀬戸宗武
- ムーンスターズジュニアスポーツクラブ
- 前田千賀
- 茅ヶ崎市役所校友会
- 入沢敏雄
- 一般財団法人光之村
- 神奈川県自転車商協同組合

ご寄附は、市社協にて随時受付をしております。ほかに匿名7名

▼窓口での受付
受付時間：8時30分～17時15分(土日祝日・年末年始を除く)

※窓口への来所が難しい方は、本会が受け取りに伺います。事前にお電話やFAX、メールにてご相談ください。受付時間は、窓口での受付と同様です。

▼口座へお振込み
【振込先】湘南信用金庫 茅ヶ崎営業部
(普)41340000

シャカフクシ ホウジンチガサキシヤカフクシキョウキカイ
社会福祉法人茅ヶ崎市社会福祉協議会
カイチャウ ミスシマズオ
会長 水島静夫

- ～令和2年度実績～
- 市民や企業の皆様からのご寄附(延べ件数) 49件 2,721,652円
- 寄附金を活用し助成したボランティア団体等 62団体

※お振込み前に、必ずお電話やFAX、メールにてお名前(ふりがな)、ご住所及びご連絡先、お名前公表の可否をご連絡ください。お振込みを確認した後、本会より領収証及びお礼状をお送りいたします。
※寄附者の方々は、茅ヶ崎市広報紙、本会広報紙、本会ホームページ及びLINEでご紹介させていただきます(公表不可の場合は匿名とさせていただきます)。
※お手数ですが、振込手数料はご負担ください。

茅ヶ崎市社会福祉協議会の ホームページを リニューアルしました!!!

特別号

令和3年(2021年)7月1日発行

社会福祉法人
茅ヶ崎市社会福祉協議会
茅ヶ崎市新栄町13-44
さがみ農協ビル2階

TEL 0467 (85) 9650

FAX 0467 (85) 9651

Eメール
eboshi@shakyo-chigasaki.or.jp

URL
http://www.shakyo-chigasaki.or.jp/



市社協 友達募集中!

LINE 公式アカウント

ボランティア募集情報を中心に、市社協のイベントや福祉の情報などをタイムリーにお届けしています。

LINEの友達追加画面を開き、QRコードを読み込むか、ID[@chigasaki-shakyo]を検索して、ご登録ください!



※登録前に利用要領を必ずご確認ください。

構成やデザインを全面的に刷新し、
より情報が探しやすいになりました!

POINT

1 目的から検索できる!



・「知りたい・調べたい」「参加したい・活動したい」「相談したい・利用したい」の目的別で情報を検索できるようになりました。

2 社協カレンダーで 行事や会議の予定 が一目瞭然!

・市社協主催の予定が一覧で閲覧できます。



3 トップページから 社協ちがさがきが 閲覧可能に!

・「バックナンバー」をクリックすれば、過去3年分の記事を閲覧できます!



4 サイト内検索機能を 追加しました!

市社協のホームページはボランティアさんの協力を得て作成されています!

ボランティアの林さんより一言いただきました。

情報発信作業の簡素化、保守のし易さ及び多様化する情報端末への適応性の確保を主眼にリニューアルしました。



バナー広告(有料)募集中です!!!!

新しくなったホームページであなたの企業・法人のバナー広告を掲載しませんか?

掲載期間：原則1か月単位で最大12か月まで

掲載料：3,000円～(会員割引制度あり)

規格：縦60ピクセル×横180ピクセル

詳細はホームページから検索もしくは事務局までお問合せください。

皆様の感想をお待ちしております。
ご協力の程、お願いいたします。
※アンケートフォームはホームページ上にございます。

ぜひ新しくなった
ホームページをご確認ください!
http://www.shakyo-chigasaki.or.jp/



ご協力いただきありがとうございました。

令和2年度 賛助会費にご協力頂いた皆様

835件 2,392,000円

正会員

(福)碧、井上安治、海岸地区社会福祉協議会、(福)かがやき、きらきらほし(子育て応援する会)、(福)慶寿会カトリックホーム、小出地区社会福祉協議会、(福)ことりの詩ことりの詩保育園、小和田地区社会福祉協議会、(福)讃助の会、(福)十間坂保育園、湘南地区社会福祉協議会、(福)湘南撫子会湘南なでしこ保育園、(福)湘南福寿会、(福)湘南望青会、(福)翔の会、(福)松宝苑、湘北地区社会福祉協議会、(福)松林地区社会福祉協議会、(福)松林保育園、(福)青和保育園、(福)芹沢保育園、(福)たちばな保育園愛児園、(社)茅ヶ崎医師会、(福)茅ヶ崎学園、(社)茅ヶ崎歯科医師会、茅ヶ崎市肢体不自由児者父母の会、(福)茅ヶ崎市社会福祉事業団、茅ヶ崎市人権擁護委員会、(特)茅ヶ崎市身体障害者福祉協会、茅ヶ崎市地域作業所連絡会茅ヶ崎市地域婦人団体連絡協議会、茅ヶ崎市母子寡婦福祉会、茅ヶ崎市まちから協議会連絡会、茅ヶ崎市民生委員児童委員協議会、茅ヶ崎工業所茅ヶ崎市老人クラブ連合会、茅ヶ崎地区社会福祉協議会茅ヶ崎寒川地区保護司会、茅ヶ崎手をつなぐ育成会、(福)茅ヶ崎保育園、茅ヶ崎ボランティア連絡会、茅ヶ崎南地区社会福祉協議会、(福)茅ヶ崎鶴嶺西地区社会福祉協議会、鶴嶺東地区社会福祉協議会、(福)なぎさ保育園、南湖地区社会福祉協議会、(福)西久保福祉会西久保保育園、(福)梅雲保育園、(福)白十字会林間学校、浜須賀地区社会福祉協議会、(福)ひざしの丘湘南つつみ苑、(福)ひまわり園ひまわり愛児園、(福)福光会子どもの園、(福)米寿会、(福)松が丘保育園、松浪地区社会福祉協議会、(福)麗寿会

特別賛助会員 (法人・団体)

(株)葦、あつま自動車工業(株)、(有)アメリィ365、上原ひろみ税理士事務所、(有)魚賢、(有)魚芳商店、(株)エイウイ、(資)エーエイチワイ、(株)エステー工業(株)オーテックジャパン、(有)オートプラザ水沢、大村紙業(株)、(株)岡村、奥本司法書士事務所司法書士奥本健太郎、(特)介護の会まつなみ、(株)カギサン、(有)加藤工務店、神奈川電設(株)、神奈川トヨタ自動車(株)、岸体育館(有)、

賛助会員 (個人)

木村光太郎司法書士事務所、(株)京浜機工製作所、Notions、(税)小島会計事務所、(有)小島瓦店、小島造園、(有)清水水商会、(株)小浜土地建物、(株)コンバート技建、(株)サガノ、(株)サトウ、佐藤医院、(株)サムシステム、株さんこうどう、(有)三征、三和建材(株)、(特)萩桜会、(株)昭栄、(有)湘南クラフト、(株)湘南山鉄、(株)湘南悠遊倶楽部湘南アイランド、湘南笑いヨカクラブ、進成商会(株)、ジェミニ(株)、ススキアリーナ茅ヶ崎(株)、(有)清耕園、大勝建設(株)、(株)田畑工務店、茅ヶ崎建設協、(社)茅ヶ崎建設業協会、(社)茅ヶ崎寒川製削師会、茅ヶ崎市資源分別回収協、(公社)茅ヶ崎青年会議所、茅ヶ崎建物(株)、有茅ヶ崎八ッテック、茅ヶ崎みなも幼稚園、(株)長生運送、(株)ティーズエステート、(有)テックノヒアリング、東邦チタニウム(株)総務グループ、東横INN湘南茅ヶ崎駅北口、トピー工業(株)神奈川製造所、中野設計工務(株)、(株)ニッシヨウ、日本精麦(株)、日本プレス工業(株)、有長谷川書店(株)濱田屋、(財)光之村、日比商店、(株)フジプロ、古河産業(株)、文教大学湘南校舎、(学)平和学園、梵天堂(株)、(司)前川豊岡事務所、(株)丸越、(有)南八ッテージ、(株)やまなか園建設、ヤンテック(株)、(有)吉田工業所、米山豆腐店、(株)リフシア

特別賛助会員 (個人)

安達佐千雄、石井昭伊藤幸雄、大倉偉行、尾坂富幸、亀山計次、黄木寺鳳、木下操、熊澤克躬、小島民久、篠原徳守、島田和明、白井夕工子、楡井宏志、水島康雄、村越重芳、諸岡四郎

賛助会員 (法人・団体)

灯、(株)アクシス、(株)アクリス、浅岡建設(株)、(有)アドワーク、(株)アルバック、アルバックテクノ(株)、(株)アンジエス、市川電機、福岡ハウジング(株)、福岡ホーム建設(株)、(有)稲葉工作所、AGCセイミケミカル(株)、(有)エレクトリックレディ、(有)小野間印章店、(株)神奈川銀行茅ヶ崎支店、神奈川県立鶴嶺高等学校、関東自動車共済協、キャリアアワークスステーション、京急自動車学校茅ヶ崎校、コーストクリーニング、木の花之咲屋、小出地区民児協、小宮量店、(株)小室栄電社、

賛助会員 (個人)

さがみ農業協、相模労務センター、(有)佐治製作所、(株)サンエーサンクス、(株)サンオート、(社)住生活支援機構、湘南あゆみの会、湘南事務機サービス(株)、湘南信用金庫茅ヶ崎営業部、湘南ステーションビル(株)茅ヶ崎ラスタ、湘南地区民児協、湘南大和里親会、湘和会堂茅ヶ崎、昭和ドア販売(株)、(株)進興電設、鈴木建設(株)、鈴木金物店、鈴木米店、(株)スリーハンドレッドクラブ、(税)はるか、高橋良治税理士事務所、(株)茅ヶ崎技建、茅ヶ崎協同(株)、(公社)茅ヶ崎市シルバー人材センター、(協)茅ヶ崎シヨビングセンター、(株)茅ヶ崎青果地方卸売市場、茅ヶ崎寒川地区自閉症児者親の会、茅ヶ崎石材工業株、茅ヶ崎不動産株、茅ヶ崎遊技場組合、チガキレンタール、中央労働金庫茅ヶ崎支店、中南信用金庫茅ヶ崎支店、中目コム商事(株)、電源開発(株)技術開発部茅ヶ崎研究所、(有)トオル商会、(有)仲手川印刷、中村運輸(株)、(社)南湖荘有料老人ホーム茅ヶ崎太陽の郷、(株)日本アッセル、ネオサミット茅ヶ崎、(有)長谷川楽器店、(株)八清建設、(有)八工房ジロー、陽だまりの会、(株)富士建設、平和防災(株)、訪問カット茅ヶ崎、(有)三橋設備、(株)三掘建材、(株)MINAMI、南ちがさき整骨院、(株)宮崎印刷所、(株)ミヤザワ、武さし野、(株)武藤電気商会、八木歯科医院、(有)山田電気商会、(有)山本ポンプ工業、由紀精密工業(株)、(株)リアルネット、ロッジ

賛助会員 (個人)

相川廣郎、青木聡、青木美智子、赤羽根典子、浅子常夫、阿部敏廣、安部弘子、安齋嘉坡子、安西敏子、安藤豊、安藤玲子、飯田あけみ、飯田菊子、飯塚扶美子、五十嵐清夫、池田富士夫、池西道郎、石井忠彦、石上寛子、石黒芳子、石田カツ子、市村澄子、市村淑子、伊藤けい子、伊藤久重、伊藤嘉人、井上明、井上幸雄、井上百合子、稲井光子、伊比ユリイ、入江由理子、岩崎京子、岩崎孝子、上原葉子、内田紘、内田由美、尾家登貴子、太田正美、大野たつ子、大矢修、岡崎浩之、岡田勉、岡田徳雄、小川三枝子、小川道子、尾坂千賀子、小澤登代子、小澤雅子、小澤よし子、小田純子、越智京子、乙黒益武、尾中澄夫、小山由里子、柿澤ヨシ子、角田千栄子、筒智子、葛西安子、片野邦子、加藤智子、神原純子、菊池妙子、

賛助会員 (個人)

菊地純子、岸本茂子、木田恵、木下操、木村典子、久保田昭二、桑本和忠、古泉清、小出京子、小坂千恵子、越川善雄、児玉雅美、後藤美津子、小林寿一、坂田秀子、小室喜久雄、小南理恵子、齋藤政子、坂部美智子、坂巻隆、坂巻政子、佐藤勝榮、佐藤佐知子、佐藤三沙子、真田美穂子、佐藤みつ、澤富士江、芝和枝、嶋田光治、城田禎行、城田弘子、陣内京子、新保和子、菅野ルミ子、杉江三知代、鈴木隆司、鈴木健司、鈴木志津江、鈴木ひとみ、鈴木民雄、鈴木真子、鈴木博、鈴木善博、須田敦子、須藤博、澄川篤、高木真由美、高田喜久信、高橋哲郎、高橋美由紀、武田俊司、竹牟禮みさ子、田中京子、田中俊一、田淵真佐子、土屋アヤ子、鶴田壽美、徳尾艶子、長崎洋美、中澤忍、長嶋まり子、中島恭子、永野盛芳、中谷満子、中野路子、永瀨和成、中町豊子、中村良三、成瀬重靖、二宮徳子、西村由美子、西山正子、沼上純子、沼田ユミ、野島勝生、萩原房子、畑野鈴江、羽切信夫、服部功司、蓮本敏、長谷川澄子、長谷川陽子、濱田和子、濱田盛厚、早川正、平松民平、平山貴美子、平山高子、廣瀬忍、廣田みつ子、広谷幸雄、藤田茂子、藤原絹代、藤原洋子、福本正子、細井節子、眞壁章、牧野光良、真下敏一、増子光広、増田純子、松田幸子、松原明美、松丸孝、丸岡三雄、丸山泰、三浦太郎、三浦常生、三上のぶよ、水島久夫、三端正幸、三堀久美子、三橋弘子、三橋美千子、宮川和代、宮原澄江、村岡久子、茂木由美子、森英子、森正子、森幸代、森永裕、森谷順一、門間明美、柳田美、八戸美奈子、山上壽子、山口敏子、山口眞毅夫、山口洋子、山崎博美、山崎真帆、山崎雄郎、山下洋子、山田明男、山田典子、山田光子、山本和男、吉沢百合子、吉田小百合、吉武千恵子、吉野千恵子、吉野眞佐子、吉原明子、米山利子、和田のり子、渡邊登美子、渡辺令子、綿引恵美



特別賛助会員・賛助会員募集中!!!!

会員になるには?

- ①会員の種類…特別賛助会員・賛助会員をお選びください。
会費(年額) 特別賛助会員 10 5,000円
賛助会員 10 2,000円
- ②納入方法…上記金額をいずれかの方法で納入ください。
窓口/振込用紙によるお振込み
(市社協より「入会申込書」と「お振込み用紙」
(さがみ農協、湘南信金)をお送りします。)

会員として
市社協を
応援して
ください!

▼順不同、敬称略です。
▼(福)は社会福祉法人、(社)は一般社団法人、(株)は株式会社、(有)は有限会社、(特)は特定非営利活動法人、(資)は合資会社、(協)は協同組合、(学)は学校法人、(財)は財団法人、(税)は税理士法人、(司)は司法書士法人、(同)は合同会社、(公)は公益社団法人の略です。
▼公表可とご回答くださった方のみ記載しています。
▼青字は新規にご入会いただいた方々です。
▼氏名公表可否についてご質問、訂正等ございましたら、お手数ですが事務局(0467-851-9650)までご連絡ください。

新たにスタート! 「みんながつながる ちがさきの地域福祉プラン2」

基本目標1

つながる

地域に、様々な人と出会い、互いに尊重し合う関係が生まれる場を作ります。

ご近所同士であいさつをしてみよう

認知症や障害のことを学んでみよう

基本目標2

活動する

それぞれの持ち味やできることを活かす機会をつくり、誰もが活躍できる地域づくりを進めます。

自分のできることを考えてみよう

ボランティアセンターに電話してみよう

基本目標3

支え合う

誰もが安心して暮らせる地域になるように、みんなで課題に取り組み、支え合う仕組みをつくりま

困りごとをつなげる相談窓口を知っておこう

地域のことを話し合う場に参加しよう

茅ヶ崎市では、平成27年度から、市の地域福祉計画と市社協の地域福祉活動計画を一体化し、『みんながつながる ちがさきの地域福祉プラン』(平成27年度～令和2年度)として、連携して地域福祉を推進してきました。
今年度からは『みんながつながる ちがさきの地域福祉プラン2』(令和3年度～令和7年度)が新たにスタートしています。
計画は「私たち」を主語に、茅ヶ崎市に暮らすみんなの計画として作られています。今回は、目指す方向性を共有するために設定された『3つの基本目標』をご紹介しますと思います。
この3つは、相互に循環する関係でもあります。

「お互いが知り合い、つながることを出発点に、関心を持ったことや好きなことで地域に参加し、活動しよう。そして、一人ひとりのできることを持ち寄って、支え合うまちをみんなで作ろう。」
そんな思いがこの計画には託されているのです。
計画をぜひお読みいただき、ご自分のできることに、関心のあることで参加してください。
*計画の冊子は、市社協のほか市福祉政策課でも配布しています。
市社協のホームページでもご覧ください(ダウンロード可)。
<http://www.shakyo-chigasaki.or.jp/>



茅ヶ崎市地域福祉活動計画
推進委員会委員長 島村俊夫

ただの「活動」ではなく「福祉」という言葉が入っているということとは、計画の実施にあたって、「やさしさ」「思いやり」がなければならぬと考えます。計画に携わる方々がそれぞれ自分の「できること」「できないこと」「期待されること」「やりたいこと」のバランスを考えながら、より良い計画の実施につながってほしいものです。

茅ヶ崎市(地域福祉計画)と茅ヶ崎市社会福祉協議会(地域福祉活動計画)とが合体しての計画となり、本計画も2期目になります。
『みんながつながる ちがさきの地域福祉プラン2』の愛称にもあるように、地域福祉は、行政だけでなく、実施できるものではありません。地域に住む私たち住民も一緒に、各専門家・行政とともに力を合わせてこそ実行できるものだと考えます。それだからこそ「みんながつながる」となれたと思います。
「ひとりの計画の実施が果たされてこそ本計画が意味あるものとなります。一人ひとりが自分事として本計画に携わっていただけるところを望みます。」

一人ひとりが自分事として
～委員長からのメッセージ～

送迎ボランティア募集!

市社協では、身体障がいのため外出が困難な車いす利用者を対象に、車いすごと乗れる福祉車両を使用して、通院等の送迎をボランティアさんの協力を得て行っています。

あなたも送迎ボランティアになって、地域の福祉を支えてみませんか?(市社協は、道路運送法における福祉有償運送の登録事業者です)

◎活動日・時間

月～金曜日の8時30分～17時で都合の良い時間(祝日、年末年始は除く)活動を希望される方は、担当まで電話連絡の上、一度ご来所ください。
※月1回の活動でも大歓迎です!無理のない範囲で活動できます。
※希望に応じて活動を見学することもできます。

お問合せ 月曜～金曜 8時30分～17時15分(祝日、年末年始は除く)
TEL:85-9650(ハンディキャブ担当まで)

空いている時間を使って、社会貢献ができるボランティアです。
運転の経験を活かして、ボランティア活動してみませんか。

募集条件(以下の①～④を全て満たしている方)

- ①70歳未満の方(定年は満80歳)
 - ②普通自動車免許を保持し、運転経験5年以上の方
 - ③過去2年以内に運転免許停止処分を受けていない方
 - ④国土交通省認定講習(2日間)を受講していただける方
- ※自家用車をお使いいただく「個人送迎ボランティア」も大募集中です!



あんしんセンターからのお知らせ

不安がある方へ!!弁護士さんが無料で

判断能力に自信がなくなった時を考えての準備や

判断能力に疑問がある親族のための

成年後見相談を受けます。

【令和3年度 予定】

と き : 偶数月の第1水曜日
13時15分～16時55分(40分間)
令和3年 8月4日 10月6日
令和3年12月1日 令和4年2月2日

と ころ : 市社協 相談室
受 付 : 予約制(相談日前月の1日～相談日前日)
対 象 : 市内在住者・市内在住者を支援する事業所や相談所等
定 員 : 毎回5名(先着順) *時間の指定はできません。
*12月29日～1月3日は、予約受付できません。
お申込・お問合せ 市社協あんしんセンター ☎(85)1066

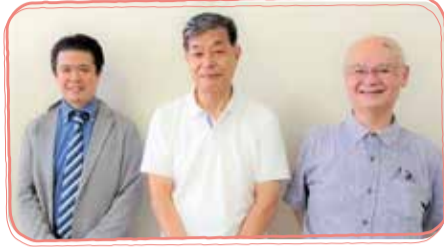


ホッ…と心愛



このコーナーは、市内で福祉活動をされている方や、団体にスポットを当てたインタビューコーナーです。

今号では、「みんながつながる ちがさきの地域福祉プラン2」(以下、計画)「詳細は本紙中面参照」の策定や推進に携わる本会の「地域福祉活動計画推進委員会(以下、委員会)」から、青柳雅之委員(特別養護老人ホームカトリシアホーム施設長、阿部廣委員(茅ヶ崎ボランティア連絡会)、井上明委員(茅ヶ崎地区民生委員児童委員協議会会長)にインタビューをさせていただきます。



①初めて委員になられた時の感想は？
青柳委員(委員) 会があるのは知っていたし、委員会の名前を聞いて福祉の計画を作る役割だったことはわかったんですけど、中身については正直わからない状況でした。
阿部委員(前任者)から、こういう(計画の委員)役割があるからこれ読んでおいて、と前計画をポンと渡されて、「なにこれ!」といった感じでした。「こういうものがあること自体、全然わからなかったのよ。」
井上委員(民生委員)になって、茅ヶ崎地区の会長になったら計画の委員の役割が割り当てられて…。前計画は配布されて知ってはいったんだけど、はっきり言ってよく読み込んではいませんでした。

②委員会で計画の策定や推進に携わり、今はこの気持ちはいかがでしょうか。
青柳委員(委員) 委員会は、茅ヶ崎全体のことをすごく真剣に考えておられる方の集まりだと思えます。仕事をさせてもらっ

ている茅ヶ崎が、ちよっとでもよくなってくれればという思いはもちろんあるんですけど、それ以上に住民の方々の思いに、すごく熱いものを感じて、自然とこちらも考えなきゃなっています。

普段は施設で仕事しているの、地域の方と話す機会もなかなかなかった。委員会がきっかけで、こちらから積極的に地域に足を運ばせていただいた時期もあって、自分にとっても勉強になるし、意義のある活動だったなと思います。

計画は、茅ヶ崎の住民一人ひとりに見てほしいので、作る時はできるだけ柔らかい印象のものを作れたらと委員会で意見を言わせていただいた。前回の計画よりもさらに柔らかい感じになっていて、思いを汲んでいただけたなと自己満足ですけど(笑)思っています。

阿部委員(中身を少しずつ理解するようになって、ああ、そうか、本当に必要だなあって感じています。ボランティアは、一つの活動が終わって感謝されると「やってよかったな」と思って活動が終わってしまう。でもそのあとに続く仲間を育てていかないと、ボランティアそのものが立ち行かなくなってしまう。

ボランティアに携わっているけれど、ボランティアだけではダメなんですよね。行政、市社協、施設や地区のボランティアなどいろいろなところと連携して、問題を共有して、ともにやっていかないと。だからこそ、この計画は必要なんですよね。

井上委員(この計画は、なんとなくストーリー性があるってわかりやすい。これが絵に描いた餅にならないか、いいなと思っ



井上委員

福祉って難しいですね。なんでもありって感じがします。人によって受け止め方も、考え方も違うし。普通のおじさん、おばさんとかに声をかけて、「福祉についてどう思う?」って話を聞いたらいろいろな意見が出てくると思う。そういった意見を計画に反映したいですね。

③計画推進に向けたアイデアがあったらお聞かせください。
青柳委員(強み弱みの物々交換というか、みんなができることを言い合えるような関係性ができるといいなと思います。例えばうちの施設では、施設の車だったり介護の方法だったり、福祉に役立つ資源を持っている。それを地域に活用していただけることを、地域の方は知らなかったりする。なので、施設としてうまくマッチングできるような情報発信がやりたいなと思っています。

投げられたボールをしっかりとれる、投げたボールをとっていただける、そういう関係性になりたいですね。
阿部委員(自治会をお願いして、ボランティア講座のチラシを初めて回覧してもらったりと、情報発信の仕方を工夫しました。この計画も、ボランティアをやっている人でも知らない人もいるので、これから私がもっと仲間伝えていかなきゃなと思っています。



青柳委員

井上委員(人と人とのつながりは、支援する人される人というようなものじゃないと思っんですね。だから、支援を受けている人も支援している側の一人ということをみんなが理解して、計画を一緒にやっていかないとと思っています。



阿部委員

最近自治会に入る人も少ないけれど、地域と一番つながりを持っているのは自治会じゃないかな。自治会加入は任意だけ

ど、加入するメリットとか、地域のボランティア情報とか、もっと積極的な情報発信をしていかないと…と感じています。

④最後に、一緒に計画を推進していく仲間である市民「みんな」に言いたいこと。
青柳委員(この計画は茅ヶ崎市民であれば関係ない人は誰もいないし、ここには自分のやさしさを形にしたり、自分の課題を解決する材料が入っているとっています。当事者意識をもって計画の中心を見て、身近なものにしていたください。必ず自分ができることがあると思うので、できることをやっていただけたら最高だし、それを見つければいいと思います。

阿部委員(計画にあることは、何事もなければ全然関係ないと感じても、いざというときに必要になってくるものです。明日は我が身だと思って、こういうのがあるんだと知っていただきたい。で、都合が悪いところは「これは直してもらいたい」と意見を言ってもらいたい。そうすれば、この計画もよりよくなっていくと思います。

井上委員(自分に何も影響がないときには、福祉って空気みたいな存在で、何かひとたびことがあると動き出すという気がします。計画をみんなに知ってもらって、みんなが進めていかないと。
この計画をみて、自分に何ができるかというのを探してもらいたいですね。自分が「できる」なんだよね。「してもらっただけではなくて、年齢にかかわらず、自分は何ができるかというのを探してもらおうというのは、すごくいいことだと思います。

夏休み おやつ手話教室のご案内

※新型コロナウイルス感染症の状況により、本講座は中止・延期となる可能性があります。

手話を通して若年層からの福祉との出会いを広げ、ボランティア活動参加へのきっかけとなることを目的として開催します。

◎簡単な自己紹介ができるようになります。

◎ボランティアさんと聴覚障がい者の方と一緒にやさしい手話を学べます!

◎ゲーム(買い物ゲームおももしろすごろくゲームビンゴゲーム等)を交えながら楽しく手話に挑戦!

と き 7月26日(月)から7月30日(金) 連続5日間 10時~11時30分

と ころ さがみ農協ビル2階 B会議室

定 員 24名(先着順)

参加費 無料

お申込方法

①お名前(ふりがな)

②〒住所 ③電話番号 ④学校名と学年を明記のうえ、電話やFAX、メールのいずれかにてお申込ください。

お申込お問合せ▼市社協(ボランティアセンター)

電 話 (85)66600

FAX (85)66601

メール vc@shakyo-chigasaki.or.jp

新型コロナウイルス感染症予防対策について

以下についてご協力お願いいたします。

- ・マスクの着用
- ・入室前の手指消毒
- ・検温の実施 (37.5度以上ある場合はご出席をお控えください)

託児について

- ・2歳以上の未就学のお子さんを講座中お預かりします(応相談)
- ・7/16(金)までにご相談ください。



広報紙「社協ちがさき」へのご感想や、ご意見・ご要望(「ホッ…と心愛」でこんな活動をピックアップしてほしい!等)をお寄せください。

eboshi@shakyo-chigasaki.or.jp